

5.71. ábra. Lökörúd-as tápszivattyú szerelése

A lökörúd-as működtetésű tápszivattyúknál (Polski Fiat 125p, 126p, Lada, Zaporozsec) a nyomórúdak túlnyúlásának (5.77. ábra) mértékét különböző vastagságú alátétekkel (tömítésekkel) állítják be. Az egyes típusokhoz tartozó tápszivattyúk műszaki jellemzőit és beállítási adatait az 5.74—5.82. táblázatok tartalmazzák.

5.74. táblázat. A tüzelőanyag-szivattyú jellemző adatai (Lada 2101—21 011)

Megnevezés	Értékek
A tüzelőanyag-szivattyú szállítási túlnyomása, bar (kp/cm ²)	0,22...0,29 (0,22...0,3)
A tüzelőanyag-szivattyú szállítási mennyisége 2000/min-nél, l/h	60
A lökőrúd-túlnyomása, mm	0,8...1,3
Hézagolalátétek vastagsága, mm	0,27...0,33
A jelű	0,70...0,80
B jelű	1,20...1,30
C jelű	24
Membránrugó hossza 31,39 N (3,2 kp) erőhatásnál, mm	

228

5.75. táblázat. A tüzelőanyag-szivattyú jellemző adatai (Polski Fiat 125p)

Megnevezés	Értékek
A tüzelőanyag-szivattyú szállítási túlnyomása, bar (kp/cm ²)	0,22...0,29 (0,22...0,3)
A lökőrúd túlnyomása, mm	1,0...1,5
Hézagolalátétek vastagsága, mm	0,7...0,8
A jelű	1,2...1,3
B jelű	

5.76. táblázat. A tüzelőanyag-szivattyú jellemző adatai (Polski Fiat 126p)

Megnevezés	Értékek
A tüzelőanyag-szivattyú szállítási túlnyomása, bar (kp/cm ²)	0,13...0,2 (0,13...0,2)
A lökőrúd túlnyomása, mm	1...1,5
Hézagolalátétek vastagsága, mm	0,3
A jelű	0,7
B jelű	1,2
C jelű	

5.77. táblázat. A tüzelőanyag-szivattyú jellemző adatai (Skoda S 100—S 120)

Megnevezés	Értékek
A tüzelőanyag-szivattyú szállítási túlnyomása, bar (kp/cm ²)	0,15 (0,15)
A tüzelőanyag-szivattyú szállítási mennyisége 2000/min-nél, l/h	30
A tüzelőanyag-szivattyút működtető butyók excentricitása, mm	4

229

5.85. táblázat. A porlasztó jellemző adatai
(Lada 2103)

Megnevezés	Értékek
A motor gyártási száma	1 107 010—01
A porlasztó típusa	WEBER 35 DCR 23/24
A légtorok átmérője, mm	1,30/1,40
A főfűvőka átmérője, mm	1,70/1,90
A féklevegő-fűvőka átmérője, mm	0,5/0,8 VSz
Az üresjárati benzinfűvőka átmérője, mm	1,70/70
Az üresjárati levegőfűvőka átmérője, mm	1,80
A dúsítófűvőka átmérője, mm	0,50
A gyorsítófűvőka átmérője, mm	0,40
Befecskendezett mennyiség, cm ³ /lököt	0,7±25%
Az indító-levegőfűvőka átmérője, mm	0,70
A tűszelep furatátmérője, mm	1,75
A benzinszint magassága, mm	A = 7,5±0,25
Az üszó tömege, g	11±0,5

5.2.2.2. Polski Fiat 125p gépkocsis porlasztója

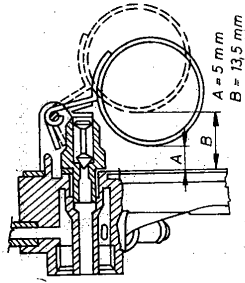
A gépkocsik valamennyi változatát a WEBER 34 DCHD típusú porlasztók azonos házmeretű, különböző torok- és fűvőkaváltozataival szerelik.

A porlasztók — a lengyel licencváltozatban is — kéttorkú, eső áramlású porlasztók, a második torkot vákuumos membránzárbályozó vezérl.

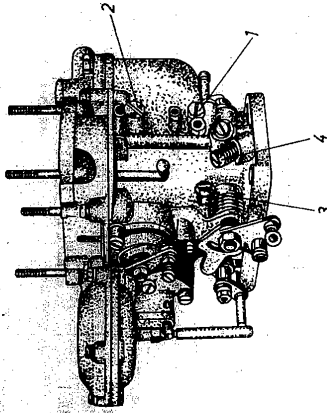
Az alapjárat beállítása előtt ellenőrizik és szükség szerint beállítják a tűzelőanyagszintet (5.76. ábra). A tűzelőanyagszint beállításához a levegőszűrőt és a csatlakozóvezetéseket le kell szerelni. Ajánlatos ellenőrizni a porlasztó tűzelőanyag-szűrőjét, továbbá az 1 főfűvőkát (5.77. ábra) és a 2 üresjárati fűvőkát. A tűzelőanyagszint beállítása után a porlasztó-

5.84. táblázat. A porlasztó jellemző adatai
(Lada 2101, 2102, 21 011)

Megnevezés	Értékek
A motor gyártási száma	1 107 010—03
A porlasztó típusa	WEBER 35 DCR 23/23
A légtorok átmérője, mm	1,30/1,30
A főfűvőka átmérője, mm	1,50/2,00
A féklevegő-fűvőka átmérője, mm	0,45
Az üresjárati benzinfűvőka átmérője, mm	0,50/0,45
Az üresjárati levegőfűvőka átmérője, mm	1,70/1,70
A dúsítófűvőka átmérője, mm	— 1,50
A gyorsítófűvőka átmérője, mm	0,40
Befecskendezett mennyiség, cm ³ /lököt	0,7±25%
Indító-levegőfűvőka átmérője, mm	0,70
A tűszelep furatátmérője, mm	1,75
A benzinszint magassága, mm	A = 6,5±0,25
Az üszó tömege, g	11±0,5
A fojtószelep nyitása, mm	0,8...0,85



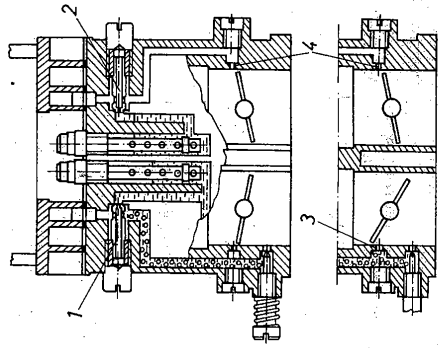
5.76. ábra. Tüzelőanyagszint beállítása (Polski Fiat 125p, 126p)



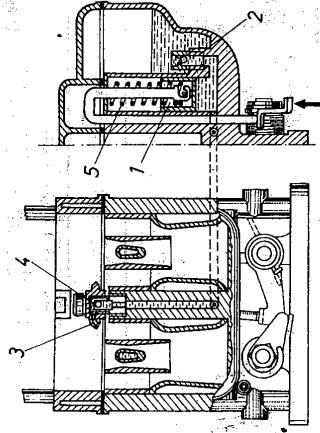
5.77. ábra. Alapjárat beszabályozása (Polski Fiat 125p)

fedelelet visszakerélik, majd üzemmeleg motornál a 3 alapjáratú levegőszabályozóval és a 4 alapjáratú keverékszabályozó csavarral az alapjáratot az előírt értékre beállítják. A gyújtáselosztó vákuumszabályozó csővét a beállítás előtt le kell venni a porlasztóról. Az alapjárat beállításakor a CO₂ mérőkor a szellőztetőcsövet lesterelik.

Lassú gázadásnál rángatás és kihagyás esetén meg kell vizsgálni az első fokozat 1 üresjáratú fűvókáját (5.78. ábra), valamint a második fokozat 2 üresjáratú fűvókáját. Ha itt nincs lazulás, akkor az első és a második fokozat átmeneti tüzelőanyag-csatornájának 3 zárócsavarját eltolváltva ellenőrzik a 4 átmeneti csatornák dugulásmentességét.



5.78. ábra. Alapjáratú fűvókarendszer (Polski Fiat 125p)



5.79. ábra. Gyorsítórendszer beszabályozása (Polski Fiat 125p)

5.88. táblázat. A porlasztó jellemző adatai
(Polski Fiat 125p 1300)

Megnevezés	Értékek
A porlasztó típusa	WEBER 34 DCHD
A légtorok átmérője, mm	25/25
A főfűvőka átmérője, 1/100 mm	125/140
A féklevégő-fűvőka átmérője, 1/100 mm	210/210
Az üresjárati benzinfűvőka átmérője, 1/100 mm	50/70
A gyorsítófűvőka átmérője, 1/100 mm	70
Az indító-benzinfűvőka 1/100, mm	150
A tűszelep furatátmérője, mm	1,75
A benzinszint magassága, mm	A = 5 B = 13,5
Az üszó tömege, g	18

Hideg motor indítási zavara esetén ellenőrizni kell az indítóvezeték formációméretességét, a retesz szabad elfordulását.

Nem kielégítő gyorsítás és túlfogyasztás esetében az üszóházfűtől le szerelése után ellenőrizni kell az első és a második fokozat főfűvőkeit, befecskendezőfűvőkeit, továbbá a légtorokait. Amennyiben ezek megfelelnek, ellenőrizni kell 2000...2500 1/min-nál hirtelen gázadással a második torok pillangószelepet működtető vákuummembrán működését.

5.89. táblázat. A porlasztó jellemző adatai
(Polski Fiat 125p 1300)

Megnevezés	Értékek
A motor évjárata	1975. februártól
A porlasztó típusa	34 DCHD—16 34 DCHD—12
A légtorok átmérője, mm	24/26
A főfűvőka átmérője, 1/100 mm	23/26
A féklevégő-fűvőka átmérője, 1/100 mm	110/150
A gyorsítófűvőka átmérője, 1/100 mm	220/210
A benzinszint magassága, mm	70
	23...26
	21...23

Ha hirtelen gázadással torpanás észlelhető, akkor ellenőrizni kell kézi befecskendezéssel az 1 gyorsító dugattyú működését (5.79. ábra). Ha kevés a szállított mennyiség, vagy a befecskendezés akadózik, megvizsgálják a gyorsítóberendezés 2 visszacsapó golyószelepet. Amennyiben ezek hibátlanok, ellenőrizni kell a 3 befecskendezőfűvőka és a 4 golyószelep állapotát.

5.86. táblázat. A porlasztó jellemző adatai
(Polski Fiat 125p 1300)

Megnevezés	Értékek
A porlasztó típusa	WEBER 34 DCHD 1
A légtorok átmérője, mm	24/24
A főfűvőka átmérője, 1/100 mm	120/135
A féklevégő-fűvőka átmérője, 1/100 mm	210/210
Az üresjárati benzinfűvőka átmérője, 1/100 mm	50/50
A gyorsítófűvőka átmérője, 1/100 mm	70
Az indító-benzinfűvőka átmérője, 1/100 mm	150
A tűszelep furatátmérője, mm	1,75
A benzinszint magassága, mm	A = 5 B = 13,5
Az üszó tömege, g	18

5.87. táblázat. A porlasztó jellemző adatai
(Polski Fiat 125p 1300)

Megnevezés	Értékek
A motor gyártási éve	1975. februártól
A porlasztó típusa	34 DCHD1—17
A légtorok átmérője, mm	22/24
A főfűvőka átmérője, 1/100 mm	105/130
A féklevégő-fűvőka átmérője, 1/100 mm	210/180
A gyorsítófűvőka átmérője, 1/100 mm	60
A benzinszint magassága, mm	23...26 A = 4
	34 DCHD1—13
	23/25
	115/140
	210/200
	70
	21...23 A = 5

Amennyiben a membrán és a beállítás megfelelő, a membrán szabályozó leszerelése után ellenőrizni kell a membráncsatornát. A típusváltásokhoz tartozó méreteket és beállítási adatokat az 5.86., 5.87., 5.88. és 5.89. táblázatok tartalmazzák.

5.2.2.3. Polski Fiat 126p gépkocsi porlasztója

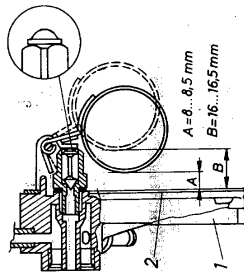
A gépkocsit a WEBER 28 IMB típusú, egytorkú, eső áramlású porlasztóval szerelik.

A tüzelőanyagszint beállításához el kell távolítani a levegőszűrő gumicsövét és a porlasztó felső szívócsónkját. A működőtőrhuzalok és a tüzelőanyag-csatlakozó leszerelése után szerelik le az üszóházfedelet, amelyet függőlegesen tartva állítják be az üszósíntet (5.80. ábra). Az alapjáratot üzemmeleg motornál az 1 üresjáratú levegőáramító csavar (5.81. ábra) — amely a 2 fojtószeleptengelyt mozgatja — és a 3 keverékszabályozó csavar együttes állításával szabályozzák be.

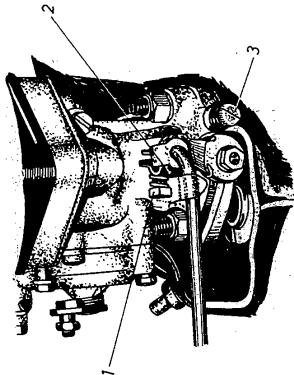
Alapjáraton és részterhelésnél tapasztalható egyenlőtlen járás és rángatás esetén az 1 üresjáratú fűvókát (5.82. ábra) és a 2 zárócsavart, valamint a 3 fűvókát és a 4 keverécsövet ellenőrizni és tisztítani kell.

Gyorsítási hiba esetén a keverécsövet kívülről ellenőrizni kell az 5 befeckendezőcsövet, valamint az üresjáratú keverék beállítását.

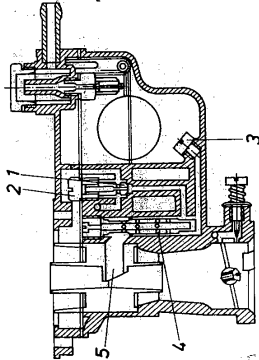
E porlasztótípus érzékeny a hidegindító berendezés működőegységeinek beállítására.



5.80. ábra. Tüzelőanyagszint beállítása (Polski Fiat 126p)



5.81. ábra. Alapjáratú beszállóvezetés (Polski Fiat 126p)



5.82. ábra. Alapjáratú és fűvókarendszer (Polski Fiat 126p)

Túl nagy alapjárat és motortúlmelegedés esetén ellenőrizni kell mindkét szívócsónk talptömítését, továbbá a fojtószelep-tengely illeszkedését a porlasztóházba. E típus méreteit és beállítási adatait az 5.90. táblázat tartalmazza.